

A&O
FONDSSEN



Personeelsmonitor

Decentrale Overheidssectoren

2022





Inhoud

Voorwoord	3
Werkgelegenheid	4
Dienstverband	5
Personeelsopbouw naar geslacht	6
Personeelsopbouw naar leeftijd	7
Personeelsopbouw naar dienstjaren	9
Loonsom en loonschaal	10
In- en uitstroom	11
Ziekteverzuim	13
Bijlage	14



Voorwoord

Voor je ligt de vijfde versie van de Personeelsmonitor Decentrale Overheidssectoren. Deze monitor is tot stand gekomen door een samenwerking van de A&O fondsen Provincies, Waterschappen en Gemeenten.

De gegevens in deze monitor zijn afkomstig uit de Personeelsmonitor Gemeenten, de Personeelsmonitor Provincies en de HR-monitor Waterschappen en hebben betrekking op het jaar 2022. Om deze gezamenlijke Personeelsmonitor mogelijk te maken, hebben de drie fondsen samen één standaardset met kernvragen ontwikkeld en elk fonds heeft deze vragen opgenomen in hun eigen monitor, naast een aantal andere sectorspecifieke vragen.

Deze Personeelsmonitor geeft hiermee inzicht in het personeelsbestand van de drie afzonderlijke decentrale overheidssectoren en maakt daarnaast een onderlinge vergelijking mogelijk op diverse personeelskenmerken. De monitor laat zien dat op diverse thema's verschillen, maar vaker ook overeenkomsten bestaan in trends tussen de drie sectoren. Daar waar mogelijk zullen de drie A&O fondsen in het komende jaar gezamenlijk optrekken of actief kennis uitwisselen op deze thema's.

Den Haag, september 2023

Maurice Tramper | A&O-fonds Provincies
Bart de Zwart | A&O fonds Waterschappen
Karin Sleeking | A&O fonds Gemeenten



Werkgelegenheid



	PROVINCIES			WATERSCHAPPEN			GEMEENTEN		
	2018	2020	2022	2018	2020	2022	2018	2020	2022
Personen	10.591	11.417	12.375	12.850	13.739	14.457	163.650	171.050	179.380
Procentuele ontwikkeling 2020-2022		8,4%			5,2%			4,9%	
Fte	9.645	10.420	11.356	12.061	12.871	13.602	144.750	151.890	161.340
Procentuele ontwikkeling 2020-2022		9,0%			5,7%			6,2%	

De drie decentrale overheidssectoren provincies, waterschappen en gemeenten telden in 2022 in totaal 206.212 medewerkers. De overgrote meerderheid hiervan werkt bij een gemeente. Net als in afgelopen jaren gaat het hierbij om een aandeel van 87 procent. De waterschappen en provincies zijn ieder goed voor 7 respectievelijk 6 procent van het aantal medewerkers.

De werkgelegenheid bij de decentrale overheidssectoren toont al enkele jaren een forse groei. In 2022 lag het totaal aantal medewerkers 10.000 (5,1 procent) hoger dan in 2020. De groei was met 8,4 procent het sterkst bij de provincies. Bij de waterschappen en de gemeenten ging het om een groei van respectievelijk 5,2 en 4,9 procent. Ter vergelijking: landelijk nam de werkzame beroepsbevolking in dezelfde periode met 3,1 procent toe (bron: CBS Statline).

Kijken we naar de groei in aantal fte in de periode 2020-2022 dan is deze bij alle drie de sectoren hoger dan de groei in aantal werkzame personen.

Dienstverband



	PROVINCIES			WATERSCHAPPEN			GEMEENTEN		
	2018	2020	2022	2018	2020	2022	2018	2020	2022
Full- en parttimers (percentage van aantal personen)									
Voltijd	62%	61%	61%	75%	74%	74%	57%	58%	59%
Deeltijd	38%	39%	39%	25%	26%	26%	43%	42%	41%
Contract voor onbepaalde/bepaalde tijd (percentage van aantal fte)									
Onbepaalde tijd	93%	92%	90%	92%	90%	90%	93%	88%	88%
Bepaalde tijd	7%	8%	10%	8%	10%	10%	7%	12%	12%
Deeltijdfactor (gemiddeld)									
	0,91	0,91	0,92	0,94	0,94	0,94	0,88	0,89	0,90

Naar verhouding hadden in 2022 waterschappen met 74 procent de meeste voltijd medewerkers in dienst. Bij provincies en gemeenten werkten dat jaar 61 procent respectievelijk 59 procent medewerkers fulltime. Deze percentages zijn nagenoeg vergelijkbaar met die in 2018 en 2020. Het aandeel voltijd medewerkers bij de decentrale overheidssectoren ligt hiermee aanzienlijk hoger dan op de landelijke arbeidsmarkt. In het openbaar bestuur werkte in 2022 66 procent van de medewerkers voltijd (bron: CBS Statline).

Het verschil in aandeel medewerkers met een contract voor onbepaalde tijd tussen de verschillende decentrale overheidssectoren nam hiermee wat af. In 2022 gaat het bij provincies, waterschappen en gemeenten om respectievelijk 90 procent, 90 procent en 88 procent van het aantal fte. Landelijk gezien had in 2022 67 procent van de werknemers een contract voor onbepaalde tijd (bron: CBS Statline). Binnen het openbaar bestuur was dit 80 procent (bron: CBS Statline).

Het aandeel medewerkers met een contract voor onbepaalde tijd bij provincies daalde licht ten opzichte van 2020. Bij de waterschappen en gemeenten bleef dit gelijk.

Personeelsopbouw naar geslacht



	PROVINCIES			WATERSCHAPPEN			GEMEENTEN		
	2018	2020	2022	2018	2020	2022	2018	2020	2022
Geslacht (percentage van aantal personen)									
Man	54%	53%	52%	70%	68%	68%	48%	47%	45%
Vrouw	46%	47%	48%	30%	32%	32%	52%	53%	55%
Geslacht (percentage van aantal fte)									
Man	57%	56%	54%	73%	70%	71%	51%	50%	48%
Vrouw	43%	44%	46%	27%	30%	29%	49%	50%	52%

De waterschappen kennen van de drie sectoren het grootste aandeel van mannen. In 2022 was 68 procent van de werkzame personen bij de waterschappen man. Bij provincies ging het om 52 procent en bij gemeenten om 45 procent. Het aandeel werkzame mannen landelijk bedraagt 53 procent (bron: CBS Statline). Binnen het openbaar bestuur is dit 54 procent (bron: CBS Statline). De licht stijgende lijn in het aantal vrouwen zette ook in 2022 bij zowel provincies als gemeenten door. Bij de waterschappen stabiliseerde dit.

In fte is het aandeel vrouwen steeds lager dan dat in werkzame personen. Dat geldt zowel voor provincies, waterschappen als gemeenten.

Personeelsopbouw naar leeftijd



	PROVINCIES			WATERSCHAPPEN			GEMEENTEN		
	2018	2020	2022	2018	2020	2022	2018	2020	2022
Leeftijdsopbouw (percentage van aantal personen)									
Jonger dan 25 jaar	1%	1%	1%	1%	2%	2%	1%	2%	2%
25 - 34 jaar	10%	13%	15%	11%	13%	14%	12%	14%	16%
35 - 44 jaar	21%	20%	20%	22%	22%	21%	22%	21%	22%
45 - 54 jaar	31%	30%	29%	33%	30%	29%	31%	29%	28%
55 - 59 jaar	19%	18%	17%	18%	17%	17%	17%	16%	16%
60 jaar en ouder	19%	18%	19%	15%	16%	17%	16%	17%	17%

Ook in 2022 was de personeelsopbouw naar leeftijd redelijk vergelijkbaar tussen de drie decentrale overheidssectoren. Zowel bij provincies, waterschappen als gemeenten vielen in 2022 de meeste medewerkers in de leeftijdsklasse 45 tot 54 jaar (respectievelijk 29 procent, 29 procent en 28 procent).

In 2022 zette in alle drie de sectoren de licht stijgende lijn van voorgaande jaren in het aandeel jongeren tot 35 jaar door. Bij provincies ging het hierbij om 16 procent van de medewerkers, bij waterschappen om 16 procent en bij gemeenten om 18 procent.

Het aandeel oudere werknemers van 55 jaar en ouder bleef in 2022 in alle drie de sectoren stabiel ten opzichte van voorgaande jaren.



	PROVINCIES			WATERSCHAPPEN			GEMEENTEN		
	2018	2020	2022	2018	2020	2022	2018	2020	2022
Gemiddelde leeftijd (jaren)									
Gemiddelde leeftijd totaal	49,2	48,6	48,2	47,9	48,2	47,7	48,1	47,7	47,2

De gemiddelde leeftijd van de medewerkers bij de decentrale overheidssectoren varieerde in 2022 van 47,2 jaar bij gemeenten, 47,7 jaar bij waterschappen tot 48,2 jaar bij provincies. In alle drie de sectoren vond in 2022 een daling plaats van de gemiddelde leeftijd ten opzichte van 2020.

Personeelsopbouw naar dienstjaren



	PROVINCIES			WATERSCHAPPEN			GEMEENTEN		
	2018	2020	2022	2018	2020	2022	2018	2020	2022
Aantal dienstjaren (percentage van aantal personen)									
Korter dan 3 jaar	17%	27%	28%	17%	25%	25%	23%	33%	30%
3 - 10 jaar	19%	17%	25%	28%	24%	27%	23%	23%	25%
10 jaar of meer	65%	56%	47%	55%	51%	48%	54%	44%	45%

De meeste medewerkers hebben bij de decentrale overheidssectoren een hoog aantal dienstjaren. Het aandeel medewerkers met 10 of meer dienstjaren was in 2022 het grootst bij waterschappen (48 procent), gevolgd door provincies (47 procent) en gemeenten (45 procent). Vergeleken met 2020 is dit aandeel bij provincies flink afgenomen en bij waterschappen in mindere mate (met respectievelijk 9 en 3 procentpunt). Bij de gemeenten nam het daarentegen licht toe (1 procentpunt). In alle drie de sectoren is in vergelijking met 2020 de sterkste groei zichtbaar in de groep met 3 tot 10 dienstjaren.

Loonsom en loonschaal



PROVINCIES			WATERSCHAPPEN			GEMEENTEN		
2018	2020	2022	2018	2020	2022	2018	2020	2022
Loonsom*			Loonsom*			Loonsom*		
Totale loonsom sector			Totale loonsom sector			Totale loonsom sector		
€ 781.196.604	€ 896.140.824	€ 1.059.572.250	€ 799.536.947	€ 849.594.232	€ 1.025.852.136	€ 9.692.833.062	€ 10.251.206.604	€ 13.078.057.660
Gemiddelde loonsom per fte			Gemiddelde loonsom per fte			Gemiddelde loonsom per fte		
€ 80.308	€ 86.005	€ 93.444	€ 66.398	€ 65.907	€ 75.442	€ 69.279	€ 67.491	€ 81.059
Gemiddelde loonsom per persoon			Gemiddelde loonsom per persoon			Gemiddelde loonsom per persoon		
€ 73.760	€ 78.492	€ 85.622	€ 66.221	€ 61.838	€ 70.959	€ 59.231	€ 59.931	€ 72.907
Percentage medewerkers in max van de loonschaal			Percentage medewerkers in max van de loonschaal			Percentage medewerkers in max van de loonschaal		
72%	65%	61%	64%	57%	55%	71%	67%	62%

*Het betreft hier de loonsom inclusief werkgeverslasten.

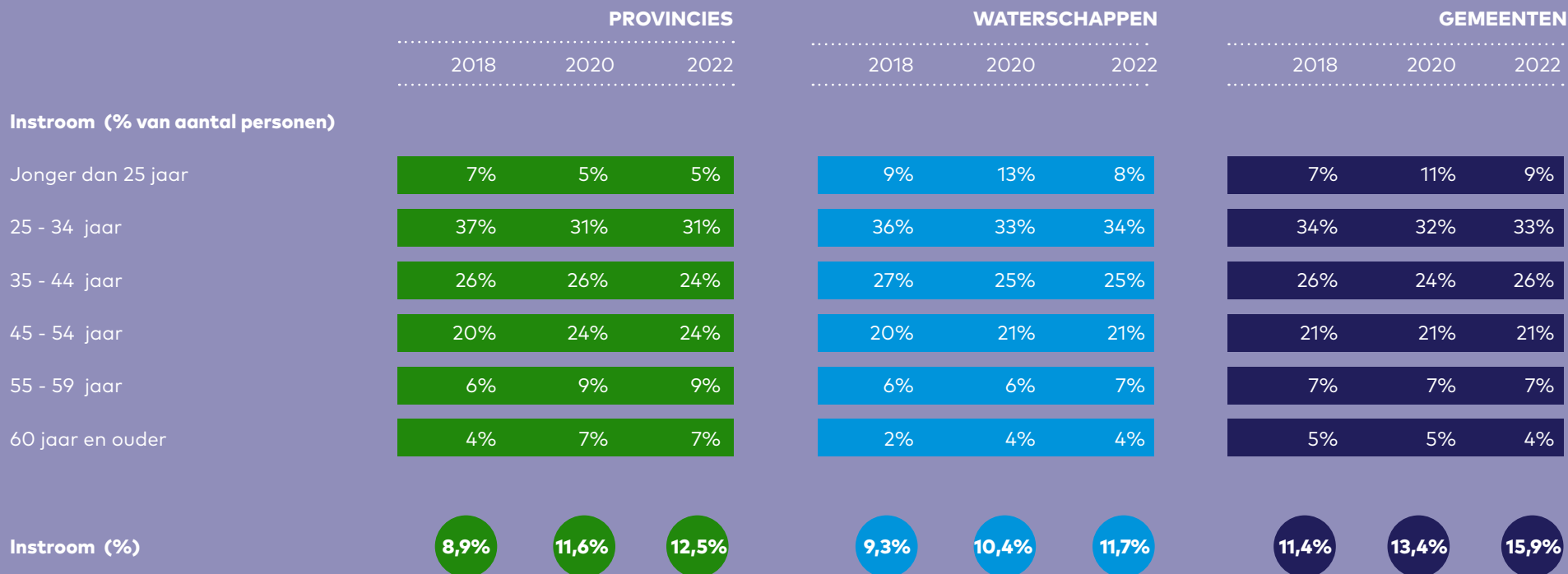
We brengen in dit hoofdstuk de loonsom en -schaal in kaart. Het betreft hier de loonsom inclusief werkgeverslasten. Doordat de drie sectoren bij de uitvraag enigszins verschillende definities hebben gehanteerd (zie bijlage), en er verschillen in verdeling van werknemers over de functieniveaus bestaan tussen de sectoren, zijn onderlinge vergelijkingen lastig te maken. Wel kunnen trends over de jaren binnen sectoren met elkaar vergeleken worden.

De gemiddelde loonsom per fte was in 2022 met 93.444 euro bij provincies hoger dan bij waterschappen (75.442 euro) en gemeenten (81.059 euro). Ten opzichte van 2020 is de gemiddelde loonsom per fte in 2022 bij zowel provincies, waterschappen als

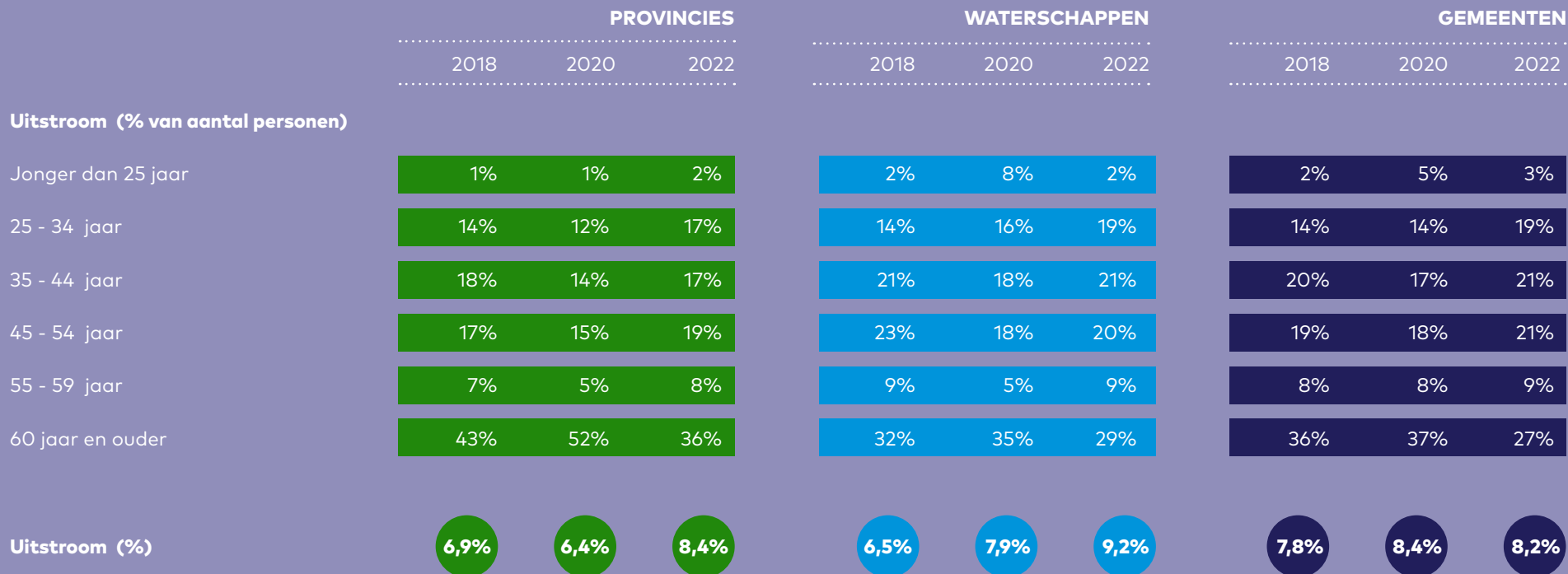
gemeenten gestegen (met respectievelijk 9 procentpunt, 14 procentpunt en 20 procentpunt).

De meerderheid van de medewerkers bij de decentrale overheidssectoren zat in 2022 aan het maximum van hun loonschaal. Dat gold met name voor gemeenten (62 procent) en provincies (61 procent). Bij waterschappen lag dit aandeel lager (55 procent). Ten opzichte van 2020 is het aandeel medewerkers dat in 2022 aan het maximum van hun loonschaal zit bij alle drie de sectoren verder gedaald. Dit is vermoedelijk het effect van de uitstroom van ouderen en de instroom van jongeren.

In- en uitstroom



Alle drie decentrale overheidssectoren kenden in 2022 historisch hoge instroompercentages. Het hoogst was de instroom bij gemeenten (15,9 procent), gevolgd door provincies (12,5 procent) en waterschappen (11,7 procent). Het instroompercentage nam in de periode 2018-2022 in alle drie decentrale overheidssectoren fors toe. Net als in voorgaande jaren, viel ook in 2022 de meeste instroom van nieuwe medewerkers bij alle decentrale overheidssectoren in de leeftijdscategorie 25 tot 34 jaar.



In 2022 liet ook de uitstroom in de drie sectoren historisch hoge cijfers zien. De uitstroom bedroeg 9,2 procent bij waterschappen, 8,4 procent bij provincies en 8,2 procent bij gemeenten. Net als het instroompercentage nam bij waterschappen en provincies het uitstroompercentage in de periode 2018-2022 toe. Bij gemeenten was min of meer sprake van stabilisatie.

Zowel bij provincies als gemeenten is het aandeel jongeren tot 35 jaar in 2022 in de uitstroom gestegen ten opzichte van 2020. Bij provincies gaat het om een toename van 6 procentpunt tot 19 procent en bij gemeenten een toename van 3 procentpunt tot 22 procent. Bij de waterschappen vond een daling plaats van 3 procentpunt naar 21 procent.

Ziekteverzuim



	PROVINCIES			WATERSCHAPPEN			GEMEENTEN		
	2018	2020	2022	2018	2020	2022	2018	2020	2022
Ziekteverzuimpercentage									
Ziekteverzuim totaal	4,7%	4,0%	5,3%	4,9%	4,5%	5,5%	5,8%	5,5%	6,7%
Ziekteverzuim korter dan 1 jaar	3,9%	3,3%	4,3%	4,1%	3,8%	4,4%	5,0%	4,5%	5,3%
Meldingsfrequentie									
Meldingsfrequentie	1,0	0,6	0,9	1,1	0,8	1,2	1,1	0,7	1,04

In alle drie de decentrale overheidssectoren is het ziekteverzuim tussen 2020 en 2022 fors toegenomen. Het hoogste was dit bij de gemeenten (6,7 procent) gevolgd door waterschappen (5,5 procent) en provincies (5,3 procent). Landelijk bedroeg het verzuimpercentage in 2022 5,6 procent en 6,3 procent bij grotere organisaties met meer dan honderd medewerkers (CBS, Statline). Binnen het openbaar bestuur lag het verzuim op 6,1 procent.

Ook de gemiddelde meldingsfrequentie is in 2022 in alle drie de sectoren gestegen naar respectievelijk 1,2 bij waterschappen, 1,0 bij gemeenten en 0,9 bij provincies.

Definitie loonsom Personeelsmonitor provincies

Functieschaalbedrag + vakantie-uitkering + eindejaarsuitkering + levensloopbijdrage+ persoonlijke toelagen + toelagen voor extra diensten (inconveniënten, onregelmatige diensten, overwerk) + bonus + gratificaties + pensioenafdracht (werkgevers- en werknemersdeel) + premies sociale wetten (WW, WAO, WIA, ZW) + kosten WGA (premie UWV of premie private verzekeraar of uitkeringen i.h.k.v de WGA) + ziektekostenvergoedingen + aanvulling bruto salaris (toelage minimum loon) - pensioenpremie (werknemersdeel) - wettelijke inhoudingen.

Definitie loonsom HR-monitor waterschappen

De som van de salariscomponenten, toelagen, afdrachten van de pensioenpremies en afdrachten van de sociale lasten. De inhoudingen pensioenpremies en inhoudingen sociale lasten worden hiervan afgetrokken.

Definitie loonsom Personeelsmonitor gemeenten

Som van alle looncomponenten in jaar t van alle personen die tot de gemeentelijke bezetting behoren. De looncomponenten bestaan uit salaris, toeslagen, uitkeringen, vergoedingen, wettelijke en niet wettelijke sociale lasten en werkgeversbijdrage in de pensioenpremie.

OPDRACHTGEVER

A&O-fonds Provincies
A&O fonds Waterschappen
A&O fonds Gemeenten

AUTEURS

Marga Waldekker, A&O-fonds Provincies
Bart de Zwart, A&O fonds Waterschappen
Patricia Honcoop, A&O fonds Gemeenten

September 2023

A&O-FONDS PROVINCIES

Postbus 11560
2502 AN Den Haag
070 7630040
info@aenoprovincies.nl
www.aenoprovincies.nl

VORMGEVING

insandouts communication and design

FOTOGRAFIE

Kees Winkelman

A&O FONDS WATERSCHAPPEN

Postbus 96920
2509 JH Den Haag
070 7630020
info@aenowaterschappen.nl
www.aenowaterschappen.nl

A&O FONDS GEMEENTEN

Postbus 11560
2502 AN Den Haag
070 7630030
secretariaat@aeno.nl
www.aeno.nl

